

EMと生ごみを上手に活用して
今日から、あなたもエコロジー・ライフ。

EM生ごみ リサイクル 篇

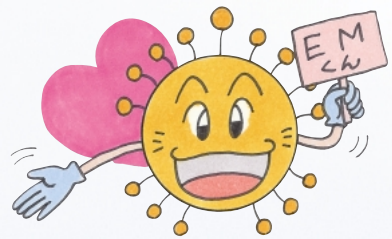
甘ずっぱい
におい...



株式会社 EM研究所

〒421-1223 静岡県静岡市吉津666
TEL:054(277)0221 FAX:054(277)0099
URL:<http://www.emlabo.co.jp>

EM1



誰にでもできるEM生ごみ処理で、リサイクルを実感しましょう。

私たちが、普段なにげなく出しているごみの量は日本全体で年間約5000万トン。そのうちの約3分の1にあたる1500万トンが生ごみだと言われています。このほか人口増加に伴う食料問題、さらには環境破壊.....など、このままでは人間はおろか地球までもダメになってしまうかも知れません。

有機物を発酵させる働きがあるEM（有用微生物群）を活用すると、短時間で生ごみを良質の堆肥に変えることができ、家庭菜園や花づくりに活用して楽しむことができます。しかも、EMボカシと密閉容器さえあれば、どのご家庭でも手軽におこなえます。あなた一人の行動が決め手です。誰にでもできるEM生ごみ処理をお宅でも始めましょう。



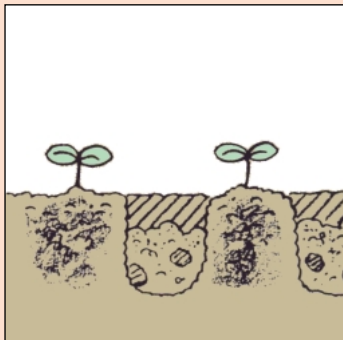
株式会社 **EM研究所**

〒421-1223 静岡県静岡市吉津666
TEL:054(277)0221 FAX:054(277)0099
URL: <http://www.emlabo.co.jp>

EM生ごみ堆肥

畑や庭で.....

できあがったEM生ごみ堆肥を、畑のウネとウネの間に、その上に土を盛ります。このとき、生ごみを1か所に固めて入れず、土とよく混ぜ合わせて入れます。生ごみを固めて入れると、生ごみに含まれる水分が多いため腐敗をおこす原因となり、ウジなどの虫が発生する恐れがあります。

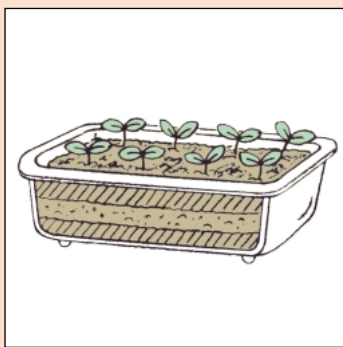


植木などに使用する場合は、深さ20~30cmほどの穴を掘って埋めます。このとき、EM生ごみ堆肥は単独では酸性が強いため、作物や植物の根に直接触れないようにしましょう。ただし、畑に入れてから、土が酸性化する心配はありません。



プランターで.....

プランターにEM生ごみ堆肥を使用する場合は、まず下層に土を入れ、中層に土とよく混ぜ合わせたEM生ごみ堆肥を、さらに上層に土をかぶせ、1週間以上経過してから、種や苗などを植えてください。



EM生ごみ堆肥は、夏場で10日、冬場で30日ほどで土にもどります。また、EM生ごみ堆肥を、何回か繰り返して土に入れていくと、ココロした黒く良質な土になり、ミミズなどが発生することがありますが、これはよい土に生まれ変わった証拠です。



EM生ごみ堆肥の基本的なつくり方



① 三角コーナーは蛇口から離れたところに置き、水がかからないようにする。生ごみ処理はその日のうちに。



② バケツに初めて生ごみを入れる時はEMボカシをバケツの底にさっとまくと、初期発酵がスムーズになる。最初、新聞紙を四つ折りに底に敷いておくと、水分調整にもなり、発酵液も澄んだものが出てくる。



③ ぬらさないようにして、細かく切った生ごみをバケツに入れる。



④ 生ごみを入れる度にEMボカシを一握り分(20g~30g)ふりかける(あくまでも目安)。生ごみをEMボカシで和えるようにする。特に夏場は多めにかける。



用意するもの
密閉バケツ
いろいろな種類や大きさのバケツが市販されています。家族構成や使用目的に応じて購入しましょう。



EMボカシ (EM発酵資材)

EMボカシも多くの種類があります。授産施設や行政、企業がつくったものなど様々です。

成功するポイント!

1. 生ごみは水にぬらさないようにして、小さく切り、早めに処理する。
2. 生ごみにEMボカシを和えものをするように、まんべんなく混ぜ合わせる。少し多めにEMボカシをいれればgood!
3. 空気に触れないように、しっかり密閉する。



⑤ 生ごみと空気が接する面を小さくするために中ブタを利用する。新聞紙を中ブタ代わりに使うのもよい。(土に入れる時、新聞紙もいっしょに小さくして入れる)



⑨ 漬物のような匂いになれば、成功。さあ、EM生ごみ堆肥を使って花や野菜を育てよう。



⑧ 生ごみが容器の8分目になったらしっかりフタをして直射日光の当たらない場所に1~2週間置く。



⑦ 発酵液が溜ったら、そのつど抜き出す。空気に触れると腐りやすいので、溜めないでその日のうちに使うこと。

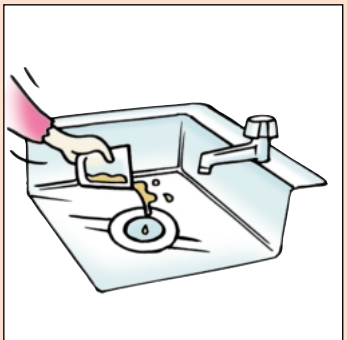


⑥ バケツのフタはしっかり閉める。フタの出っ張り部をバケツの前面に向けて閉めると、開閉も簡単。

EM生ごみ発酵液

台所やトイレで.....

EM生ごみ堆肥をついた時にできる、容器の底に溜った液を、「EM生ごみ発酵液」と言います。この液は溜まったら、なるべく早めに抜き取って使うことがコツ。これを水で100倍に薄め、下水(お風呂場や流しの排水口)やトイレなどに流している、いやなニオイやヌメリがなくなり、排水管の内部もきれいになります。

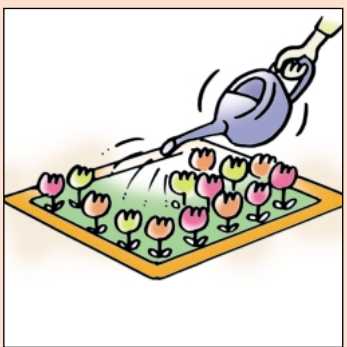


くみ取り式トイレの悪臭対策には特に有効。浄化槽、水洗式にもOKです。また、EM生ごみ発酵液を排水口に流す場合、原液で希釈せずそのまま流したり、量が多すぎてもかまいません。



花壇や鉢植えで.....

EM生ごみ発酵液を、花壇や鉢植えの肥料として使用する場合は、週に1回程度1000~2000倍に薄めて散布してください。



EM生ごみ発酵液の中では、EMがさまざまな栄養素をエサにして、その活動が活性化された状態になっています。しかし、空気に触れることで、悪臭が発生しやすく、発酵液そのものが変質することがあります。このため溜ったEM生ごみ発酵液は、できるだけ早く使用するように心がけましょう。



EMとはEffective Microorganismsの略で有用微生物群のこと。
 世の中に数ある微生物の中でも有用な微生物を集めたエキスで、
 この有用な微生物群がさまざまな汚れや腐敗菌をきれいにする働きを持っています。
 この働きを利用して、現在、EMは農業や環境事業など、さまざまな分野で
 広範囲に活用されています。
 増え続けるごみ、人口問題、食料絶対量の不足、環境の破壊……など、など、
 このままでいけば、私たち人間はもとより地球も崩壊しないとも限りません。
 欠けがえのない地球を守るためにも、明日の農業、食糧を考えるためにも、
 いま、私たちは素直な気持ちで地球の声に耳を傾けましょう。

EM生ごみ堆肥・発酵液の使い方

場所	用途	EM生ごみ堆肥	効果と使い方のポイント
畑	畑 庭木	適量 * EM生ごみ堆肥は単独では酸性が強いため、直接作物や植物の根に触れないようにしてください。	畑に10~15cmの深さの溝をつくってEM生ごみ堆肥を入れ、土とよく混ぜ合わせ、その上に土を盛り、ウネをつくります。このとき、生ごみを1か所に固めて入れずに、土とよく混ぜ合わせて入れることがポイント。 植木などに使用するときは、深さ30cmほどの穴を掘って埋めます。このとき根に直接触れないようにしてください。
ベランダ	プランター 植木鉢	下層には土を入れ、中層に土と混ぜ合わせたEM生ごみ堆肥を入れる。さらに上層に土をかぶせる。	EM生ごみ堆肥を土に入れ仕込んだ後、EM1の100倍希釈液をかけておくと発酵が促進し、よりよい土ができます。プランターや植木鉢で土をつくってから、約1週間経過後に種、苗などを植えてください。
場所	用途	EM生ごみ発酵液	効果と使い方のポイント
下水	浴槽・流しの排水口	原液を100倍に薄め、排水口から流す。	100倍に薄めたEM生ごみ発酵液を、お風呂場や台所の流しの排水口から流します。いやなニオイやヌメリもなくなり、排水管の内部もきれいになります。
トイレ	便器	原液	くみ取り式トイレの場合は原液のままコップ1杯。浄化槽や水洗式にもOK。生ごみ発酵液の量は、多くてもかまいません。
ベランダ 庭	プランター 庭木	500~1000倍に薄めて水やり。	直接プランターの植物や庭木の葉面散布に使う時は、必ず1000倍以上に薄めます。濃すぎると酸性が強くなり、植物の育成が悪くなる場合があります。

生ごみをリサイクルすると、こんなにメリット!

1. 食べ残しや調理クズがごみにならずに、土になるため、エネルギーの浪費から、エネルギー源への有効利用へ。
2. ダイオキシンの発生原因ともされる焼却ごみを減少させます。
3. EM生ごみ堆肥を何回か繰り返し土に入れると、養分や微生物の豊富な黒く良質な土になります。
4. EM生ごみ発酵液は、配管のつまりや悪臭を消し、美しい花やおいしい野菜をつくります。

詳しくは弊社内、EM情報室発行のEcoPure(エコ・ピュア)23号および29号をご覧ください!

EcoPure(エコ・ピュア)はEMの専門誌です。EMの最新情報が満載でEMの情報収集には不可欠。

ただ今年間購読者募集中!! 1年(4回発行)2,000円・2年(8回発行)3,600円(10%off)

お問い合わせはEM情報室まで TEL:0557(85)3050 FAX:0557(85)3180 URL:<http://homepage1.nifty.com/ecopure>

株式会社 EM研究所

〒421-1223 静岡県静岡市吉津666 TEL:054(277)0221 FAX:054(277)0099 URL:<http://www.emlabo.co.jp>

本誌掲載記事の無断複製・転載等を禁じます。

問い合わせ先

北海道地区	北海道EM普及協会	北海道札幌市	☎011(898)9898
東北地区	東北EM普及協会	宮城県古川市	☎0229(23)2867
関東地区	関東EM普及協会	千葉県我孫子市	☎0471(84)2789
	EMネット埼玉	埼玉県狭山市	☎042(952)9051
	EMネット神奈川	神奈川県鎌倉市	☎0467(45)4367
	EMネット北関東	群馬県高崎市	☎027(361)2535
	EMネット茨城	茨城県鹿嶋市	☎0291(39)2058
	EMネット千葉	千葉県我孫子市	☎0471(83)7747
	EMネット山梨	山梨県東八代市	☎0553(47)1008
中部地区	中部EM普及協会	岐阜県多治見市	☎0572(29)4826
	静岡県EM普及協会	静岡県静岡市	☎054(259)5795
北陸地区	北陸EM普及協会	福井県福井市	☎0776(27)6955
関西地区	関西自然農法EM普及協会	京都府船井郡	☎0771(42)5772
中国地区	中国EM普及協会	京都府船井郡	☎0771(42)5772
四国地区	四国EM普及協会	香川県高松市	☎087(869)7215
九州地区	九州EM普及協会	福岡県久留米市	☎0942(43)3830